

*Tachia* es un género de arbustos y árboles pequeños de los bosques lluviosos de América tropical, usados comúnmente como medicinales en la Amazonía, especialmente para combatir la malaria. Pertenecen a la tribu Helieae de la familia de las gentianáceas, la Gentianaceae. Se conocen 13 especies, de las cuales algunas son muy poco abundantes.

### Características de *Tachia*:

Arbustos o árboles desprovistos de pelos, algunas veces con resina pegajosa en la base de las hojas y ramas, las cuales son usualmente huecas. Hojas opuestas, enteras, sin estipulas. Flores sin pedicelo. Cáliz unido en la base, con 5 lóbulos. Corola blanca, amarilla, o verde, en forma de embudo o trompeta, con 5 lóbulos. Estambres 5, insertados en el tubo de la corola. Gineceo súpero, formado por 2 carpelos; estilo 1, largo; estigma con dos pequeños lóbulos. Fruto en cápsula leñosa, abriéndose por encima en dos partes pequeñas; semillas pequeñas y oscuras.



*Tachia parviflora*



*Tachia occidentalis*



*Tachia schomburgkiana*



*Tachia guianensis*

### Nombres comunes de *Tachia*

*T. lancisepala* – tachia de sepalos agudos  
*T. longipes* – tachia de hoja larga  
*T. loretenensis* – tachia de Loreto  
*T. gracilis* – tachia delicada  
*T. grandiflora* – tachia de flores grandes  
*T. grandifolia* – tachia de hojas grandes  
*T. guianensis* – tachia de Guiana  
*T. occidentalis* – tachia occidental  
*T. orientalis* – tachia oriental  
*T. parviflora* – tachia de flores pequeñas  
*T. schomburgkiana* – tachia de Schomburgk  
*T. siwertii* – tachia de Siwert  
*T. smithii* – tachia de Smith

### Glosario

#### Venación de las hojas:

*pinnada* – con muchas venas laterales, como una pluma  
*arqueada* – con pocas venas, curvadas

#### partes de la planta:

*cáliz* – todos los sépalos, fundidos en la base en *Tachia*  
*corola* – todos los pétalos, fundidos en la base en *Tachia*  
*lóbulo* – porción superior dividida de cáliz y corola  
*árbol* – con uno o varios tallos  
*arbusto* – con muchos tallos desde la base  
*pecíolo* – raballo de la hoja  
*quilla* – porción que sobresale, como la quilla de un bote  
*saliente* – porción notoriamente elevada  
*ala* – porción delgada, angosta y elevada

#### formas:

*agudo* – con punta fina  
*acuminado* – con punta fina y elongada

### Referencias e información:

Cobb, L. & P. J. M. Maas. 1998. A new species of *Tachia* (Gentianaceae) from Suriname. *Brittonia* 50: 11-18.  
 Gentian Research Network, página web de *Tachia* (<http://www.rci.rutgers.edu/~struwe/gentnet/genera/genTach.htm>), imágenes (<http://www.rci.rutgers.edu/~struwe/gentnet/genera/genTachimg.htm>)  
 Kinkade, M. P. & L. Struwe. Revision of neotropical *Tachia* (Gentianaceae: Helieae). *Systematic Botany* (submitted)  
 Maguire, B. & R. E. Weaver, Jr. 1975. The neotropical genus *Tachia* (Gentianaceae). *J. Arnold. Arb.* 56: 103-125.  
 Struwe, L. & V. A. Albert (eds.). 2002. *Gentianaceae: Systematics and Natural History*, Cambridge University Press, Cambridge.  
 Struwe, L., M. P. Kinkade, & P. J. M. Maas. Two new Brazilian species of *Tachia* (Gentianaceae: Helieae). *Blumea* (submitted).

### Para información adicional, contactar a:

**Lena Struwe**, Dept. of Ecology, Evolution, and Natural Resources, Rutgers University, 59 Dudley Road, New Brunswick, NJ 08901, [struwe@aesop.rutgers.edu](mailto:struwe@aesop.rutgers.edu)

**Adrian M. Pohlit**, Coordenação de Pesquisas em Produtos Naturais-CPPN, Instituto Nacional de Pesquisas da Amazônia-INPA, Avenida André Araújo 2936, Bairro, Petrópolis, 69083-000 Manaus, Amazonas, Brazil, [ampohlit@inpa.gov.br](mailto:ampohlit@inpa.gov.br)

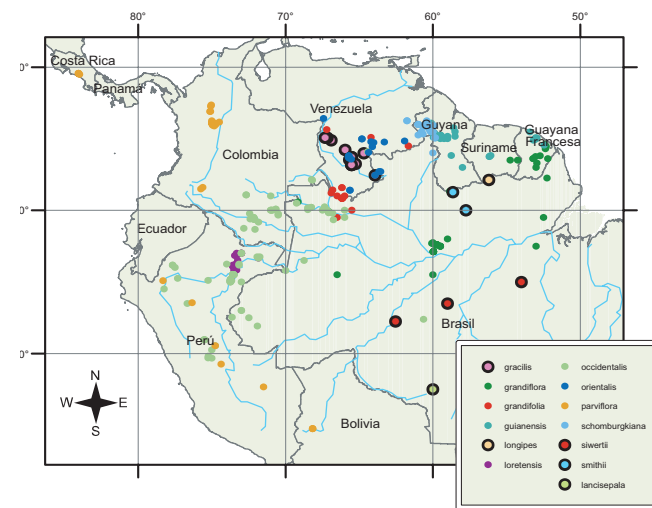
© 2004 Lena Struwe

# Guía de Campo de TACHIA

Por Wendy Peters, Rocio Cortes, Matthew P. Kinkade, Adrian M. Pohlit, & Lena Struwe



*Tachia grandiflora*



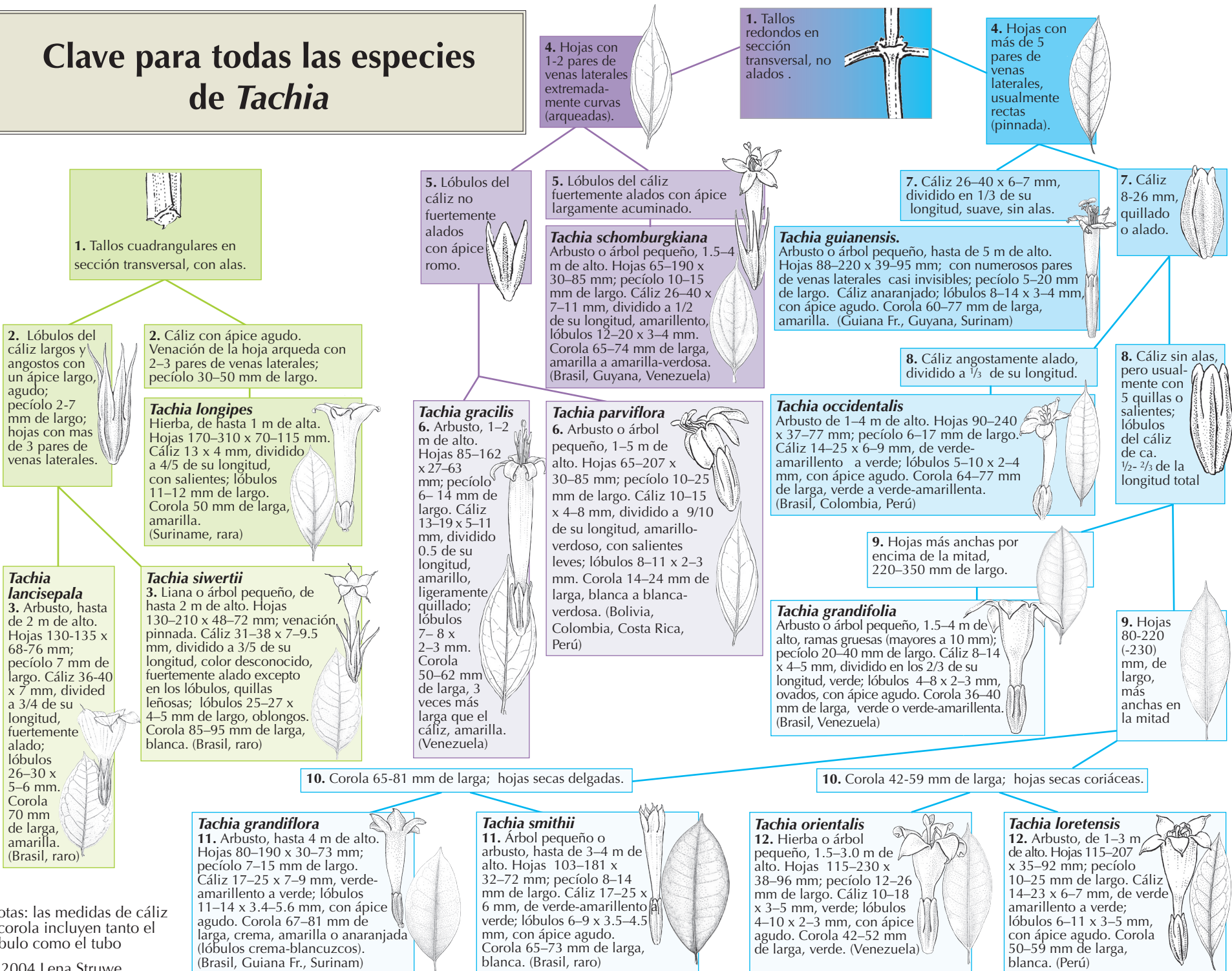
Rutgers University – Cook College,  
 New Brunswick, NJ, USA



Instituto Nacional de Pesquisas da Amazônia (INPA), Manaus, Amazonas, Brazil



# Clave para todas las especies de *Tachia*



Notas: las medidas de cáliz y corola incluyen tanto el lóbulos como el tubo